
Scan Bos & Hout Noord-Brabant

(Klimaatenvelop 2018, project C2)

Vincent Lokin, Arboribus Silva

met input van Twan van Alphen, Bosgroep Zuid-Nederland en René de Bont, Brabants Particulier Grondbezit

Dit onderzoek is gefinancierd door het Ministerie van Landbouw, Natuurbeheer en Voedselkwaliteit (project nummer BO-00.00-000-000.00).

Wageningen Environmental Research
Wageningen, maart 2019



REFERENTIE:

Titel: Scan bos & hout Noord-Brabant; Pilotproject C2 in het kader van de portfolio Klimaat Slim Bos- en Natuurbeheer, Klimaatenvelop 2018

Datum: 22 maart 2019

Auteur: Vincent Lokin, Arboribus Silva BV

Contactadres: Loverensestraat 2, 5266AN Cromvoirt

Mail: Vincent@ArboribusSilva.nl

Hier komt een disclaimer

© 2018 Wageningen Environmental Research (an institute under the auspices of the Stichting Wageningen Research), P.O. Box 47, 6700 AA Wageningen, The Netherlands, T +31 (0)317 48 07 00, www.wur.nl/environmental-research. Wageningen Environmental Research is part of Wageningen University & Research.

- Acquisition, duplication and transmission of this publication is permitted with clear acknowledgement of the source.
- Acquisition, duplication and transmission is not permitted for commercial purposes and/or monetary gain.
- Acquisition, duplication and transmission is not permitted of any parts of this publication for which the copyrights clearly rest with other parties and/or are reserved.

Wageningen Environmental Research assumes no liability for any losses resulting from the use of the research results or recommendations in this report.

Photo cover: XXXX

Inhoud

	Samenvatting	6
1	Achtergrond en doel	8
	1.1 Opmerking vooraf	8
	1.2 Achtergrond	8
	1.3 Doel	8
2	Methode en opzet	10
	2.1 Methode	10
	2.2 Opzet en fasering	10
3	Resultaat	13
	3.1 Kansen in Natuurnetwerk Brabant	13
	3.2 Kansen in overige gebieden	14
	3.3 Afwegingen van stakeholders	16
	3.4 Veel ontwikkelingen, meestal gunstig	18
	3.5 Inhoudelijk resultaat	19
4	Conclusie/implicaties en vervolg	20
	4.1 Programmatische aanpak is essentieel	20
	4.2 Werkwijze	20
	4.3 Team en capaciteit	21
	4.4 Financiën	21
	4.4.1 Kosten en investeringen	21
	4.4.2 Financiering	22
	4.4.3 Conclusie	23
	Annex 1: Overzicht bijeenkomsten	24
	Annex 2: Tabel 'Potentie bosuitbreiding in Noord-Brabant, naar RO-zonering en type opstand'	25

Samenvatting

In opdracht van de provincie Noord-Brabant is onderzocht of uitbreiding van het areaal bos en bomen met 10.000 ha tot 2030 haalbaar is, en waar deze bosuitbreiding dan zou kunnen plaatsvinden.

Conclusie is dat die ambitie haalbaar lijkt, maar dat deze afhankelijk is van vele nog onzekere factoren en dat niet verwacht kan worden dat dit vanzelf zal gaan. Een programmatische aanpak onder regie van de provincie Noord-Brabant is nodig. Daarnaast is voortzetting van de subsidieregelingen voor bosbeheer een randvoorwaarde en zijn ook aanvullende financiële prikkels gewenst. Als deze niet voortkomen uit de markt (bijvoorbeeld vrijwillige CO₂-compensatie) of eventuele regelingen van andere overheden (fiscaal, additionele CO₂-vastlegging, andere ecosysteemdiensten), lijkt de provincie een voor de hand liggende subsidiënt.

Met betrekking tot locaties is een inschatting gemaakt van potentie voor nieuwe bossen en andere houtopstanden op basis van de Verordening Ruimte. Zie annex 2 voor het totaaloverzicht.

1 Achtergrond en doel

1.1 Opmerking vooraf

De Scan Bos & Hout Noord-Brabant is uitgevoerd door Arboribus Silva in opdracht van de provincie Noord-Brabant. Klimaatvelop 2018 is dus geen primaire opdrachtgever voor het onderzoek. Alleen de inbreng van Brabants Particulier Grondbezit en Bosgroep Zuid-Nederland zijn gefinancierd met de Klimaatvelop 2018.

Tijdens het onderzoek is op verzoek van de provincie Noord-Brabant besloten om de Scan Bos & Hout niet als aparte rapportage te publiceren, maar de inzichten eruit te integreren in de 'Nota bos' van de provincie. Omdat die nota, die beoogt richting te geven aan het provinciale bosbeleid voor de komende 10 jaar, nog niet is afgerond kunnen bepaalde inzichten dus nog wijzigen.

Met het oog op optimaal hergebruik van de reeds opgedane inzichten worden in deze rapportage de aanpak en voorlopige resultaat op hoofdlijnen beschreven.

1.2 Achtergrond

De aanleiding voor de Bos en Hout scan is het Actieplan Bos & Hout. Dit plan is ontwikkeld door een brede maatschappelijke alliantie vanuit en rondom de bos- en houtsector en beschrijft een aantal initiatieven waarmee bomen en bossen kunnen bijdragen aan de klimaatdoelstellingen van Parijs en de transitie naar een biobased economie. De maatregelen zijn ingedeeld in drie clusters: Meer met bos, Meer bos en Meer met hout.

In Noord-Brabant is positief gereageerd op de aanpak vanuit het Actieplan door de provincie zelf, maar ook door Brabants Particulier Grondbezit (BPG), de terreinbeherende organisaties (TBO's) en de Bosgroep Zuid-Nederland. Het reeds ingezette traject van de provincie om te komen tot nieuw bosbeleid (project 'Nota Bos') is gebaseerd op vergelijkbare afwegingen en inzichten. De ambitie van het Actieplan sluit onder meer aan bij de doelstellingen van Brabant uitnodigend Groen (BrUG), de intenties van het provinciaal Bosplan en de inspanningen om de transitie naar een meer natuur-inclusieve landbouw te realiseren.

Om de provinciale en landelijke doelstellingen en aanpak optimaal te integreren en gebruik te maken van nationale inzichten is ervoor gekozen om parallel aan de Nota Bos een project te starten om haalbaarheid van de zich ontwikkelende beleidsvoornemens on the fly te onderzoeken en draagvlak daarvoor te bevorderen. Dit project kreeg de naam Scan Bos & Hout en is met name gericht op het tweede onderdeel: Meer bos en bomen.

Arboribus Silva (ook betrokken bij de nationale bos-initiatieven) is gevraagd dit project uit te voeren. Voor ondersteuning en toetsing van de bevindingen 'in het veld' is – naast input van een groot aantal andere partijen - dankbaar gebruik gemaakt van inbreng van Brabants Particulier Grondbezit en Bosgroep Zuid-Nederland; deze laatste twee zijn betaald uit de Klimaatvelop Bomen Bos & Natuur 2018.

1.3 Doel

De Bos en Hout scan beoogt te concretiseren hoe het bosareaal in de provincie Noord-Brabant in de komende jaren substantieel kan worden uitgebreid. De Bos en Hout scan ondersteunt een integrale beleidsafweging over de relatie van de aanplant van bos met andere provinciale en regionale ontwikkelingen.

2 Methode en opzet

In dit hoofdstuk wordt beschreven welk proces in Brabant is doorlopen om te komen tot inzicht in de uitbreidingsmogelijkheden voor bos.

2.1 Methode

Dit project beoogde te onderzoeken waar de opties liggen in Brabant voor bosuitbreidingsprojecten. Gegeven de gevraagde doorlooptijd en capaciteit was het niet realistisch om voor alle combinaties mogelijkheden te verkennen.

Gekozen is voor een pragmatische aanpak waarbij de ambtelijke ambitie voor bosuitbreiding - 10.000ha extra bos voor 2030 - is genomen als hypothese. Op basis hiervan is onderzocht welke regio's en zones in Brabant in aanmerking zouden komen. Vervolgens is gekeken welk type bos in die zones het meest voor de hand ligt en natuurlijk welke eigenaren en stakeholders hierbij betrokken moeten worden c.q. wat voor hen relevant is om mee te doen.

Dit leidde tot de opzet en fasering die hieronder wordt beschreven.

2.2 Opzet en fasering

FASE 1: Inventarisatie mogelijke locaties

In deze eerste fase worden 'zoekgebieden' (voorkeurslocaties en mogelijke locaties) voor nieuw bos vanuit het provincieperspectief geïnventariseerd. Belangrijke leerpunten hierbij waren onder meer:

- het belang van de Verordening Ruimte voor planvorming in het algemeen;
- de belangrijkste structuren en aanduidingen die voor bosaanleg relevant zijn;
- inzicht in de resterende opgave voor bostypen in de Ambitiekaart voor het NatuurNetwerk Brabant (NNB);
- de toegenomen flexibiliteit met betrekking tot zowel de afbakening van het NNB als de natuurdoeltypenkaart;
- de kansen van het Ondernemend Natuurnetwerk Brabant (ONNB) voor voedselbossen en agroforestry;
- het breed gedragen inzicht dat het natuurdoeltype Fauna- en kruidenrijk grasland (N12.02) de afgelopen jaren qua ecologie en biodiversiteit niet heeft opgeleverd wat ervan verwacht werd, zeker in relatie tot de relatief hoge beheerkosten;
- het streven naar groenblauwe mantels rondom het NNB om de effecten van intensieve landbouw op natuurgebieden te mitigeren;
- de positieve beeldvorming met betrekking tot voedselbossen en/of agroforestry om in het agrarisch buitengebied met bomen een bijdrage te leveren aan o.a. biodiversiteit, sponswerking van de bodem en beleving;
- potentie van bossen en bomen rondom ecologische verbindingzones (EVZ's);
- de ambitie om rondom de woongebieden aantrekkelijke en toegankelijke natuur te realiseren.

FASE 2: Samenstellen kaart en eerste hypothese

Op basis van de inzichten uit de eerste fase is met kennis (op het gebied van zowel GIS als bos- en natuur) en systemen van Bosgroep Zuid-Nederland een geschikte weergave gemaakt van de GIS-database van de provincie Brabant. Gezocht (en gevonden) is een weergave die voldoende overzicht biedt en tegelijkertijd een zinvolle inschatting van kansen voor bos en bomen mogelijk maakt. Zie hoofdstuk 3 voor uitwerking hiervan en de onderscheiden 'RO-zones'.

Vervolgens is met een eerste versie gemaakt van een mogelijke toedeling van de ambitie (10.000ha) over de zones. Belangrijk criterium hierbij is de typologie van de onderscheiden zones in de Verordening Ruimte, aangevuld met 'professional judgement' van de aanwezige experts.

Ook is een eerste opzet gemaakt voor de invulling van het bosareaal in deze RO-zones. Hiervoor is gekozen uit de volgende varianten:

Bossen

- multifunctioneel bos
 - o met accent op biodiversiteit
 - o multifunctioneel bos, met accent op recreatie
 - o multifunctioneel bos, met accent op houtproductie
 - o multifunctioneel bos, zonder specifiek accent
- bos met functiecombinatie
 - o landgoed
 - o tiny houses
 - o voedselbos

Landbouw met bomen

- agroforestry / boomrijen
- houtige biomassateelt

Landschapselementen

- landschapselementen (o.a. boerengeriefbosjes, overhoeken, houtwallen, vlechthekken, etc., incl. EVZ's)

NB: Bomen langs infrastructuur zijn niet als aparte categorie opgenomen. Enerzijds omdat hierover geen concrete ambities van infrastructuurbeheerders konden worden achterhaald, en anderzijds omdat deze arealen zouden overlappen met bovenstaande categorieën.

Vergelijkbare argumenten gelden ook voor bomen in waterretentiegebieden. In de praktijk zullen dit (moerasbosjes) worden, die in de inschatting zijn meegenomen als landschapselementen.

FASE 3: Valideren en verfijnen

Met deze kennis in het achterhoofd worden met verschillende doelgroepen gesprekken aangegaan om te bezien hoe bosaanleg past tot hun belangen en prioriteiten.

Om te komen tot een kwantificering van de nieuwe bosvormen is ook geregeld afgestemd en dankbaar gebruik gemaakt van de inzichten uit de parallel lopende Klimaatvelop-2018-projecten Testlab Bos & Stad (C6), Agroforestry netwerk Noord-Brabant (C5) en Voedselbossen in Flevoland en Noord-Brabant (C4).

Een andere bron van inzichten waren de sessies van de Werkgroep Bomen, Bos & Natuur (Werkgroep BBN, waarvan de projectleider van deze Scan ook lid is).

De standpunten van de belangrijkste stakeholders zijn weergegeven in hoofdstuk 3.

In deze fase sneed het mes aan twee kanten: om de zich steeds verder ontwikkelende inschatting te kunnen valideren is uiteraard ook steeds gecommuniceerd met een brede groep van (potentiële) belanghebbenden, stakeholders en deskundigen. Zie hiervoor het overzicht van bijeenkomsten en workshops in annex 1.

FASE 4: Opstellen contouren uitvoeringsprogramma en integreren inzichten in Nota Bos

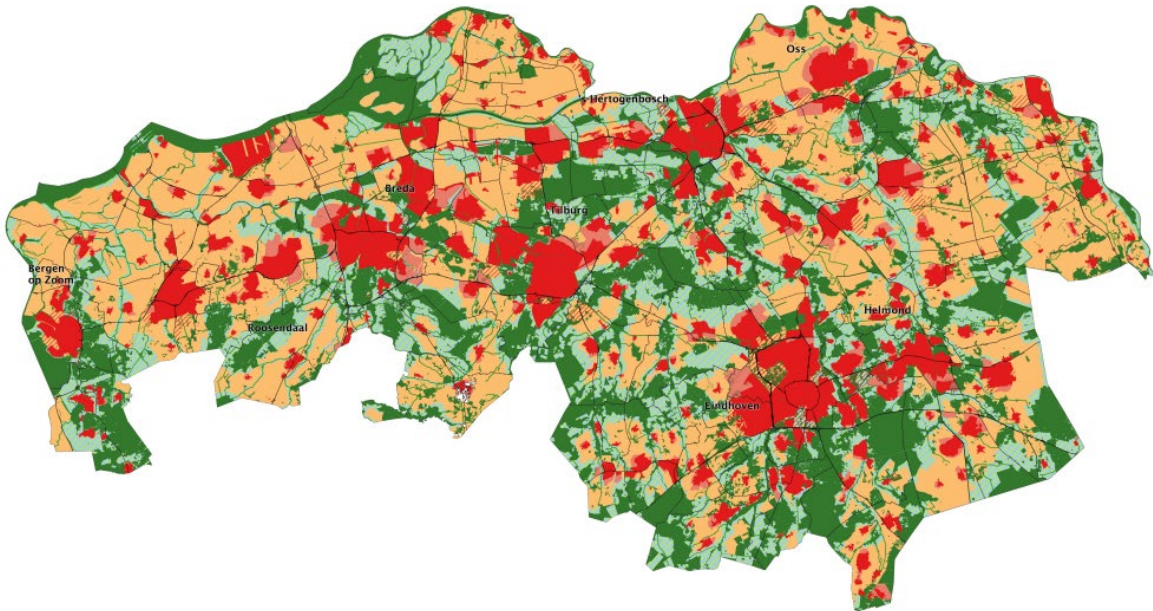
Op verzoek van opdrachtgever provincie Noord-Brabant zijn de resultaten van de Scan Bos & Hout niet als aparte rapportage vastgelegd. Mede omdat een deel van de inzichten is ontstaan tijdens

werkateliers voor de Nota Bos, en diverse gesprekken zijn gevoerd die zowel betrekking hadden op de Nota Bos als op de Scan Bos & Hout, is de keuze gemaakt om de resultaten te integreren in de Nota Bos. Een concept is inmiddels beschikbaar en deels besproken met de stakeholders, maar de provincie heeft ervoor gekozen om de verdere afstemming en vaststelling te laten plaatsvinden na de provinciale verkiezingen op 20 maart 2019. De verwachting is dat dit beleidsdocument in het derde kwartaal van 2019 wordt vastgesteld.

Een beleidsnota en onderzoek waaruit blijkt dat de geambieerde hoeveelheid nieuw bos haalbaar is, zijn nog geen garantie voor daadwerkelijke realisatie van die bossen. Op basis van de inschatting van de locaties en potentie voor nieuwe bossen en bomen en de belangen die hierop van invloed zijn, is een voorstel gedaan voor de manier waarop de uitvoering de komende jaren georganiseerd zou kunnen worden. Hierbij is een belangrijke regierol weggelegd voor de provincie. Deze voorstellen zijn besproken met de opdrachtgever en andere vertegenwoordigers van de provincie, en zullen worden toegevoegd aan de Nota Bos.

3 Resultaat

Het vertrekpunt voor de Scan Bos & Hout was de ambtelijke ambitie om het Brabantse bosareaal in de loop van de komende 10 jaar uit te breiden met 10.000ha. Als 'ondergrond' voor de vraag waar dit bos zou kunnen passen is gekozen voor de Verordening Ruimte.



Op bovenstaande kaart van Noord-Brabant zijn de meest relevante zonerings uit de Verordening Ruimte gemarkeerd. Het groene deel hiervan is het Natuurnetwerk Brabant (NNB), dat in de volgende paragraaf wordt toegelicht. De overige gebieden komen aan de orde in paragraaf 3.2.

3.1 Kansen in Natuurnetwerk Brabant

Het NNB is grotendeels uitgevoerd, maar er is nog een resterende opgave ter grootte van ca. 6.500 ha; deze dient in 2027 gerealiseerd te zijn. Zowel in de reeds ingerichte als het nog in te richten gebied ligt (veel) potentieel voor extra bos, bovenop de huidige ambitie van 5000 ha in het gehele NNB. Zie hiervoor onderstaande paragrafen.

Nog in te richten gebieden binnen NNB waar bos voorzien is

Op de ambitiekaart van het NNB staat 1.122 ha nog in te richten als bos. Dit betreft een aantal specifieke types, die allemaal gespecificeerd zijn en gekoppeld aan percelen. Zie bijgaand overzicht voor de bos-natuurdoeltypen. In het kader van de uitbreidingsplannen van de provincie Brabant wordt dit areaal niet verder uitgewerkt, omdat het bestaand beleid is, waarvoor financiering beschikbaar is.

Er zijn ook enkele procesvolgende natuurdoeltypen, waarin bossen een rol spelen. Dit betreft rivier- en moeraslandschap (N01.03, 3.370 ha) en zand- en kalklandschap (N01.04, 2.680 ha). Vanwege het procesvolgende karakter zal de plaats van de bomen in de loop van de tijd verschuiven, maar steeds zal zullen tientallen procenten van deze gebieden bebost zijn. Op basis van teamanalyse met enkele deskundigen schatten we de percentages op 20 tot 30% voor N01.03 en op 35 tot 50% voor N01.04.

- ▣ [N14 Vochtige bossen](#)
 - > [N14.01 Rivier- en beekbegeleidend bos](#)
 - > [N14.02 Hoog- en laagveenbos](#)
 - > [N14.03 Haagbeuken- en essenbos](#)
- ▣ [N15 Droge bossen](#)
 - > [N15.01 Duinbos](#)
 - > [N15.02 Dennen-, eiken-, en beukenbos](#)
- ▣ [N16 Bossen met productiefunctie](#)
 - > [N16.01 Droog bos met productie \(vervallen\)](#)
 - > [N16.02 Vochtig bos met productie \(vervallen\)](#)
 - > [N16.03 Droog bos met productie \(nieuw per 01-01-2018\)](#)
 - > [N16.04 Vochtig bos met productie \(nieuws per 01-01-2018\)](#)
- ▣ [N17 Cultuurhistorische bossen](#)
 - > [N17.01 Vochtig hakhout en middenbos](#)
 - > [N17.02 Drooghakhout](#)
 - > [N17.03 Park- en stinzenbos](#)
 - > [N17.04 Eendenkooi](#)
 - > [N17.05 Wilgengriend \(nieuw per 1-1-2017\)](#)
 - > [N17.06 Vochtig en hellinghakhout \(nieuw per 1-1-2017\)](#)

Dit zou betekenen dat er nog zo'n 700 tot 1.000ha moerasbos in het verschiet is, en 1.000 tot 1.300 ha bos in zand- en kalklandschap.

Een ander deel van het nog in te richten NNB is bestemd voor kruiden- en faunarijck grasland (N12.02, 2.050 ha). Vanwege de matige ervaringen met dit natuurdoeltype en andere argumenten (zie volgende paragraaf) ligt het voor de hand tenminste een deel hiervan niet in te richten conform plan, maar hiervan bos te maken. Uitgaand van ca. 35% gaat het dan om ruim 700 ha.

Reeds ingerichte gebieden binnen NNB met ander beheertype

In de oorspronkelijke ambitiekaart voor het NNB was een groot areaal kruiden- en faunarijck grasland (natuurdoeltype N12.02, ruim 14.000 ha) voorzien. Inmiddels is daarvan ruim 12.000 ha ingericht. De ervaring is dat de beoogde ecologische waarde in een groot deel van deze percelen niet tot stand komt. In combinatie met relatief hoge beheerkosten (en dus: subsidiekosten), de toenemende noodzaak om natuurgebieden ook in te zetten om koolstof te binden en de wetenschap dat bos daaraan een belangrijke bijdrage kan leveren, is de gedachte om in de loop van de komend decennium een deel van deze N12.02-percelen om te zetten in bos. Zelfs als dit 'slechts' gaat om 20% van het areaal, heeft dit ruim 2.400ha nieuw bos tot gevolg.

3.2 Kansen in overige gebieden

In de zoektocht naar een relevante indeling aan de hand waarvan gesprekken kunnen worden gevoerd met grondeigenaren en andere betrokkenen, is gekozen voor onderstaande combinatie van zogenaamde structuren en aanduidingen, zoals die ook worden gehanteerd in de Verordening Ruimte¹. De kleuren per categorie verwijzen naar de kaart op de vorige pagina.

Groenblauwe mantel

In grote lijnen:

- Is een 'structuur', in totaal 103.000 ha
- Verbindt NNB met omliggend gebied
- Gericht op behoud en versterking van natuur, watersysteem en landschap



De groenblauwe mantel vormt het gebied tussen het NNB (ook wel: het kerngebied groenblauw) en het landelijk gebied, alsook het stedelijk gebied. De mantel beschermt het kerngebied groenblauw en zorgt voor verbinding met het omliggende gebied. De groenblauwe mantel bestaat overwegend uit multifunctioneel landelijk gebied met grondgebonden landbouw.

Het beleid in de groenblauwe mantel is gericht op het behoud en vooral de ontwikkeling van natuur, watersysteem en landschap. Voor de natuur betekent dit vooral versterking van de leefgebieden voor plant- en diersoorten en de bevordering van de biodiversiteit buiten het NNB. Voor het water wordt vooral ingezet op kwantitatief en kwalitatief herstel van kwelstromen, zoals het 'Wijstverschijnsel' (het opstuwten van grondwater) op de Peelrandbreuk in Oost-Brabant, in de beekdalen en op de overgangen van zand/veen naar klei in de 'Naad van Brabant'.

De groenblauwe mantel biedt daarbij ook ruimte voor de ontwikkeling van gebruiksfuncties zoals landbouw, wonen en recreatie, mits deze bijdragen aan de kwaliteiten van natuur, water en landschap: de 'ja-mitsbenadering'. Het is in eerste instantie aan de gemeenten om te beoordelen welke huidige waarden er in een gebied aanwezig zijn en of de beoogde ontwikkeling een bijdrage levert aan de kwaliteit daarvan. Daarbij is vooral de versterking van leefgebieden voor plant- en

¹ De omschrijving van de verschillende structuren en aanduidingen is daarom ook grotendeels ontleend aan de Verordening Ruimte.

diersoorten in de groenblauwe mantel van belang. De groenblauwe mantel biedt in beginsel geen ruimte voor stedelijke ontwikkeling of de ontwikkeling van nieuwe (kapitaal-)intensieve vormen van recreatie en landbouw (zoals de bouw van kassen, (bezoekers-)intensieve recreatie, of concentratiegebieden voor intensieve landbouwfuncties). In een aantal specifiek afgewogen gebieden is de aanduiding integratie stad-land (zie verderop) over de groenblauwe mantel gelegd. In die gebieden is onder voorwaarden een beperkte stedelijke ontwikkeling mogelijk mits dit tevens bijdraagt aan de ontwikkeling van groene waarden in het gebied.

Op basis van bovenstaande beoordelen wij de groenblauwe mantel als een kansrijke zone voor aanleg van meer bomen en bossen buiten het NNB. Onder meer voedselbossen en agroforestry, als vormen van natuurinclusieve grondgebonden landbouw met een positieve bijdrage aan ecologische waarden en beleving, lijken een goede invulling om bovenstaande doelen te realiseren.

Gemengd landelijk gebied

- Is een 'structuur', in totaal 198.000ha
- Betreft gemengde plattelandseconomie en agrarische economie
- Naast landbouw ook ruimte voor nieuwe economische dragers voor vitaal platteland

Dit artikel geeft twee mogelijke ontwikkellijnen aan om op te nemen in een bestemmingsplan in agrarisch gebied: een gemengde plattelandseconomie en een agrarische economie. De Verordening geeft geen nadere definities van deze ontwikkellijnen zodat er ruimte is voor lokaal beleid. Uiteraard houden gemeenten bij het bepalen van het lokale beleid rekening met de aard van de economieën die in een bepaald gebied aanwezig zijn. Het artikel veronderstelt dat het bedoelde lokale beleid een ruimtelijke ontwikkelvisie op het agrarische gebied bevat, bij voorkeur gebaseerd op de gemeentelijke structuurvisie. De aanduiding van een gebied als gemengde plattelandseconomie impliceert meer ruimte voor niet-agrarische functies. Het gaat daarbij onder andere om het zoeken naar nieuwe economische dragers voor een vitaal platteland. Het aanwijzen van de bestemmingen zoals in dit artikel benoemd draagt bij aan de ruimtelijke kwaliteit zoals bedoeld in artikel 3 en het gewenste ontwikkelingsperspectief.

Op delen van het gemengd landelijk gebied is een aanduiding zoekgebied stedelijke ontwikkeling of integratie stad-land gelegd. Indien toepassing wordt gegeven aan de mogelijkheden voor stedelijke ontwikkeling geldt deze bepaling niet.

Op basis hiervan gaan wij ervanuit dat er ook in het gemengd landelijk gebied ruimte is voor bomen, maar minder dan in de groenblauwe mantel. Kansen liggen er vooral in combinatie met landbouw, bijvoorbeeld in de vorm van agroforestry en eventueel voedselbossen en biomassateelt. Daarnaast zien wij mogelijkheden voor landschapselementen, zeker als die ook de traditionele functie van boerengeriefbos kunnen vervullen. De aanleg en het beheer hiervan wordt vaak door de gemeente en provincie ondersteund via het programma Stimuleringskader Groen-blauwe diensten.

Wanneer in het nieuwe GLB (2021-2027) realistische opties ontstaan voor invulling van de EFA-opgave² kan de hoeveelheid bomen in het gemengd landelijk gebied snel een vlucht nemen.

Gebieden integratie stad-land

- Is een 'aanduiding, in totaal 10.000ha
- Ruimte voor stedelijke ontwikkeling in combinatie met groene en blauwe landschapontwikkeling

Onder specifieke voorwaarden is een nieuwe stedelijke ontwikkeling ook mogelijk in gebieden met bijzondere landschappelijke kwaliteiten, de zogenoemde gebieden 'integratie stad-land'. In deze gebieden kan stedelijke ontwikkeling plaatsvinden in samenhang met een groene en blauwe landschapontwikkeling. Het verbod op nieuwvestiging geldt in een dergelijk geval niet. Het sluitstuk van het bundelingsbeleid wordt gevormd door de zogenaamde rood-met-groen-koppeling. De stedelijke ontwikkeling kan geen betrekking hebben op zwaardere categorieën bedrijventerreinen, maar wel op kantoorlocaties en bedrijvencampussen, zoals bijvoorbeeld de Brainport Industries Campus. De externe uitstraling van dit soort werklocaties op de omgeving is vaak beperkt en een groene setting draagt bij aan de kwaliteit van de werklocatie.

² EFA staat voor Ecological Focus Area (ecologisch aandachtsgebied) en houdt in dat akkerbouwers met meer dan 15 ha bouwland 5% van hun areaal moeten inrichten met een 'ecologisch pakket'. In het huidige GLB is aanplant van bomen erg beperkt toegestaan en wordt ontmoedigd. In het nieuwe GLB krijgen bomen wellicht meer de ruimte voor invulling van de EFA-opgave.

Een groene landschapontwikkeling betreft bijvoorbeeld een robuuste duurzame groene geleiding of een landschappelijke verbinding. Bij een blauwe landschapontwikkeling kan het gaan om een nieuw of aangepast watersysteem. Het doel hierbij is dat er in het landschap nieuwe kwaliteiten ontstaan of bestaande landschapskwaliteiten worden versterkt.

In combinatie met de toenemende behoefte aan recreatieruimte, koeling en fijnstofafvang rondom stedelijke zones is onze inschatting dat bomen een belangrijk onderdeel kunnen worden van de invulling c.q. aankleding van deze gebieden. Met name recreatiebossen en voedselbossen zijn kansrijk, naast landschapselementen.

NNB – ecologische verbindingzone

- Is een aanduiding, in totaal 1.600km
- Linten, gericht op bieden ecologische basisbescherming
- Minimaal 10-25 meter breed, soms meer



Voor de ecologische verbindingzones (evz's) geldt een beperkt beschermingsregime, gericht op het bieden van basisbescherming. Een ecologische verbindingzone wordt aangeduid met een concreet aangeduid (zoek-)gebied. Inrichting, beheer en bescherming op perceelsniveau worden nader in het bestemmingsplan uitgewerkt.

In bestaand stedelijk gebied en zoekgebieden voor stedelijke ontwikkeling moet het bestemmingsplan een ecologische verbindingzone met een breedte van 50 meter beschermen. In overige gebieden is de breedte vastgesteld op 25 meter. Het gaat hierbij over de aansluitende verbinding over land. Ecologische verbindingzones zijn er in verschillende varianten: nat, droog en gecombineerd. Met name in droge evz's zullen grotendeels bestaan uit bomen en struiken, maar ook in nattere evz's is er plaats voor (uitbreiding van) houtige opstanden.

3.3 Afwegingen van stakeholders

De vraag of bossen worden gerealiseerd is sterk afhankelijk van de belangen van grondeigenaren en andere stakeholders. Onderstaand wordt een aantal groepen belanghebbenden genoemd, met bloemlezing van hun standpunten en belangen.

Landbouw / ZLTO

- ZLTO staat op het standpunt dat terughoudend moet worden omgegaan met omzetting van productieve landbouwgrond in bos of een andere vorm van natuur.
- Het is goed om te experimenteren met varianten van landbouw met bomen (agroforestry), onder andere omdat verbetering van het gehalte aan organisch materiaal en daarmee de sponswerking van de bodem gewenst is en bomen hieraan mogelijk kunnen bijdragen. Echter, de economische aantrekkelijkheid moet nog worden aangetoond; tot dat moment is ZLTO nog geen voorstander van grootschalige toepassing.
- Een aantal individuele Brabantse boeren is enthousiast over agroforestry, en doet o.a. mee met een project hiervoor uit de Klimaatvelop 2019. De groep geïnteresseerden en het aantal experimenten groeit, maar de (economische en ecologische) resultaten moeten nog worden afgewacht.
- Bomen, bijvoorbeeld in de vorm van wilgenplantages, als invulling van het de 5% Ecological Focus Area (EFA)regeling binnen het Gemeenschappelijk Landbouwbeleid (GLB) worden gezien als een zinvolle keuze, maar maar dan moeten boeren die hiervoor kiezen – anders dan tot nu toe het geval is – niet worden gestraft met een factor 0,3. Daarnaast is het in de huidige GLB-regeling onmogelijk om EFA-verplichtingen te kunnen overdragen c.q. samenvoegen. Als hier ruimte ontstaat komt er wellicht een relatief groot areaal beschikbaar waarop bomen kunnen worden aangeplant.
- Biomassateelt, waarbij de biomassa dient als brandstof voor verwarming van kassen en stallen, is aantrekkelijke manier om CO₂ en kosten te besparen. Zeker tijdens de transitiefase van fossiele energie op weg naar zonne- en windenergie, kan biomassa een substantiële rol spelen in de energiebehoefte van de agrarische sector. Uitbreiding van het areaal biomassa (met name: korte-omloop wilgenteelt) verdient daarom aanbeveling. Boeren zoeken vooral naar vormen waarmee ze later niet tegen beperkende maatregelen aanlopen (kapvergunning, belemmering voor vergunningen, natuurbestemmingen e.d.).

Landgoedeigenaren / private (groot)grondbezitters

- De meeste landgoedeigenaren zijn lid van Brabants Particulier Grondbezit, waarmee is afgestemd.
- Veel grondeigenaren ondersteunen de gedachte van meer bos en begrijpen dat zij daarin zelf een centrale rol moeten spelen, maar zullen - uitzonderingen daargelaten - zonder een goede businesscase niet in beweging komen. De traditionele basis hiervoor, hout, is ruimschoots onvoldoende. Voor substantiële bosuitbreiding zullen de eigenaren verleid moeten worden met gunstige(r) voorwaarden.
- Tegen deze achtergrond staan zij kritisch tegenover het omvormen naar natuurlijk bos. Zij geven voorkeur aan geïntegreerd bosbeheer, dus met productiefunctie.
- Private eigenaren staan open voor extra koolstofvastlegging in bestaande bossen, mits daar een vergoeding tegenoverstaat.
- Om een bos-businesscase rond te krijgen is support van derden meestal noodzakelijk. Dit kan in de vorm van een vergoeding voor (additionele) ecosysteemdiensten, voor een aanvullende functie (bijvoorbeeld wonen) of in de vorm van subsidies (voor afwaardering van landbouwgrond en/of inrichting en/of beheer).
- Naast economische randvoorwaarden stellen landgoedeigenaren hoge kwaliteitseisen. Zo moeten nieuwe bossen en houtopstanden moeten passen in de cultuurhistorische beeldkwaliteit van landgoederen en aansluiten op ecologische ambities.
- Nieuwe landgoederen bieden meestal meer ruimte voor extra aanplant dan traditionele; er liggen kansen voor nieuwe landgoederen bij stoppende agrariërs.
- Combinaties met streek- en/of landgoedproducten zoals streekhout, walnootolie, etc. passen bij de positionering van landgoederen. Een landgoed als economische eenheid biedt bij uitstek de kans voor functiemenging, waarbij economisch rendabele functies betalen voor de onrendabele gebruiksvormen.
- Het is van groot belang dat de juridische context duidelijk is. De gezamenlijke overheden (rijk, provincie, gemeente en waterschap) moeten dus zorgen voor goede definities en kaarten voor bossen en mengvormen zodat er helderheid is met betrekking tot ruimtelijke ordening, en dat (subsidie)regelingen als GLB, SNL, meitelling, etc. hierop aansluiten.

Terreinbeherende organisaties

- Belangrijkste spelers in deze categorie zijn Staatsbosbeheer, Brabants Landschap en Natuurmonumenten³.
- De TBO's spelen vooral een rol bij bosuitbreiding binnen het NNB. De bosuitbreiding die nog moet plaatsvinden op percelen met natuurdoeltypes N14 t/m N17 is niet additioneel, en telt dus niet mee. De additionele bossen zullen vooral moeten worden aangelegd op reeds ingerichte of nog in te richten terreinen met natuurdoeltype N12.02 (fauna- en kruidenrijk grasland), die worden omgezet in een bos-natuurdoeltype.
- Het enthousiasme over deze wijziging varieert per TBO. Staatsbosbeheer, waarvoor houtproductie onderdeel is van haar takenpakket, ziet op een tiental terreinen kansen. De andere TBO's overwegen ook deze wijziging, maar stellen zich kritischer op; biodiversiteit is bij hen het dominante criterium. Het is nog onduidelijk in hoeverre het ontwerp-Klimaatakkoord invloed heeft op deze afwegingen.
- Daarnaast heeft SBB gebieden die sterk negatief worden beïnvloed (eutrofiëring, verdroging) door nabijgelegen landbouwgrond. Met name als die agrarische gebieden in het NNB liggen is het wenselijk te onderzoeken wat nodig is om deze percelen om te zetten in bos. Daarvoor zoekt SBB capaciteit, en wil dit graag koppelen aan deze scan.

Overige grondeigenaren en stakeholders

- Rijkswaterstaat overweegt om een aantal verzorgingsplaatsen en (brede) stroken langs rijkswegen aantrekkelijk te maken door er bomen aan te planten. Dit is voor Brabant nog niet vertaald in concrete arealen en tijdlijnen. Er zijn wel contacten, ook met Staatsbosbeheer, die wellicht zullen leiden tot nieuw bos.

³ Staatsbosbeheer heeft tijdens de scan actief inbreng geleverd en is ook rechtstreeks met de provincie in gesprek over een aantal bosuitbreidingsplannen. Brabants Landschap en Natuurmonumenten waren aanwezig tijdens meerdere bijeenkomsten (zie annex 1) en hebben daar hun inbreng geleverd. Omdat de nota Bos nog niet is vastgesteld en alle TBO's deelnemen in de begeleidingsgroep kunnen standpunten nog wijzigen.

- Meerdere Brabantse gemeenten overwegen de uitbreiding van bos in combinatie met de aanleg van tiny houses. De gedachte is dat een substantieel perceel landbouwgrond (bijvoorbeeld 10 ha) wordt aangekocht en omgezet in bos, en dat de waardedaling die dat tot gevolg heeft wordt gedragen door het toestaan van een aantal tiny houses (richtgetal: 3 stuks/ha). Deze gemeenten worden gestimuleerd ondersteund via Testlab Bos en Stad (onderdeel Klimaatvelop 2018 en 2019). Het mes snijdt aan twee kanten: bosuitbreiding en (starters)woningen. Een belangrijke zorg is de mogelijke verrommeling van het buitengebied. Relevante vraag daarbij is of de tiny houses tijdelijk (bijvoorbeeld 30 jaar) of voor onbepaalde tijd toegestaan zijn. Hierover zijn nog geen definitieve standpunten ingenomen.
- Waterschappen hebben vooral belang bij herstel/uitbreiding van de sponswerking van de bodem en daarmee de klimaatadaptatie-effecten van bomen. Daarnaast worden uiteraard ook mitigatie-effecten verwelkomd. Aanplant van bomen en bossen op landbouwgrond wordt gestimuleerd, o.a. door actieve ondersteuning van een voedselbos door waterschap De Dommel. Op eigen gronden wordt onderzocht of aanplant van wilgen in retentiebekkens kan worden uitgebreid; o.a. waterschap Brabantse Delta heeft hiervoor een pilot ingericht.
- Een toenemende invloed komt van burgergroepen. Deze groepen hebben doorgaans een positieve invloed op meer bos en bomen. In concreto zijn er initiatiefgroepen die tiny houses willen realiseren en daarvoor op zoek zijn naar (landbouw)grond waar zij een aantrekkelijke woonomgeving kunnen realiseren. Ook voedselbossen zijn populair, en verschillende groepen zijn bezig met, of overwegen er één aan te leggen. In bredere zin spelen mondige burgers een toenemende rol bij inrichting van hun woonomgeving, wat vaak ook wordt gestimuleerd door overheden. Behoud van en uitbreiding van bossen scoort hierin doorgaans goed.

3.4 Veel ontwikkelingen, meestal gunstig

In bovenstaande paragrafen zijn de huidige situatie en huidige standpunten omschreven. Er is echter een aantal ontwikkelingen gaande, dat invloed zal hebben op de kansen voor bosaanleg. Onderstaand zijn een paar van die ontwikkelingen genoemd, die – naar wij verwachten – positief kunnen uitpakken voor nieuwe bossen.

- De Omgevingswet komt eraan (2021). Deze wet leidt tot een heel nieuwe werkwijze voor ruimtelijke ordening, waarbij de uitgangspunten zijn "Minder regels en meer ruimte voor gewenste initiatieven. Rekening houden met lokale verschillen en bestuurders armslag geven voor snellere en betere besluiten. De Omgevingswet draagt daarmee bij voor een veilige, gezonde en prettige leefomgeving". Vooruitlopend op de wet stellen de verschillende overheden Omgevingsvisies op die bepalend zijn voor toekomstige afwegingen. De concept-Omgevingsvisie van de provincie Noord-Brabant pakt gunstig uit voor meer bos, en zal wellicht gemeenten en waterschappen inspireren.
- Grootschalige, intensieve landbouw staat onder maatschappelijke druk, met name in Brabant. Als reactie daarop nemen (de waardering voor) natuur en natuurinclusieve landbouw langzaam toe. Dit is een gunstige context voor toepassing van bomen in en rondom landbouwbedrijven.
- Bomen en bossen leveren diverse ecosysteemdiensten. Traditioneel gaat het hierbij om biodiversiteit, houtproductie en ruimte voor recreatie, maar bossen leveren veel meer diensten, die van belang zijn voor leefbaarheid. Hieronder vallen o.a. fijnstofafvang, sponswerking, waterzuivering, hittedeductie, biomassa-productie en CO₂-reductie. Omdat deze in toenemende mate schaars beginnen te worden neemt de waardering ervoor de laatste jaren snel toe. De verwachting is dit proces zal doorgaan.
- In het concept-Klimaatakkoord, waarin de regering de kaders vastlegt om tegemoet te komen aan de afspraken over CO₂-reductie die zijn vastgelegd in het Klimaatverdrag van Parijs, is een prominente rol weggelegd voor bossen, bomen en natuur. De uitbreiding van het bosareaal en meer klimaatgericht bosbeheer zijn daarmee ook in internationale context niet meer vrijblijvend.
- In aansluiting op het vorige punt wordt gezocht naar mogelijkheden om additionele CO₂-vastlegging te stimuleren, of zelfs te verplichten. Diverse vormen worden overwogen, waaronder CO₂-taks en/of een vergoeding voor additionele koolstofvastlegging. Dit zou

kunnen leiden tot financiële ruimte voor sectoren die een positieve bijdrage aan het klimaatvraagstuk leveren.

3.5 Inhoudelijk resultaat

Op basis van bovenstaande afwegingen is in een aantal sessies met deskundigen en belanghebbenden een inschatting gemaakt of 10.000 ha tot 2030 in Brabant reëel is en is een kwantitatieve hypothese gemaakt op welke gronden die bossen gerealiseerd kunnen worden.

Deze is vastgelegd in een tabel 'Potentie bosuitbreiding in Noord-Brabant, naar RO-zonering en type opstand', zie annex 2.

NB: Omdat deze tabel onderdeel vormt van de Nota Bos, die ten tijde van het indienen van deze rapportage (maart 2019) nog niet is vastgesteld en als gevolg van bespreking in o.a de begeleidingsgroep nog zal worden aangepast, zijn de genoemde arealen onder voorbehoud. Ook na vaststelling van de Nota Bos is deze tabel geen harde opgave, maar een richtinggevend document voor de uitbreiding van het oppervlak aan bossen en bomen; zie ook de werkwijze in paragraaf 4.3.

4 Conclusie/implicaties en vervolg

De hoofdconclusie van de Scan Bos & Hout Noord-Brabant is dat 10.000 ha extra bos voor 2030 kan, maar dat dat niet vanzelf zal gaan.

Met de Scan Bos & Hout is aannemelijk gemaakt dat de aanleg van 10.000ha extra bos en bomen voor 2030 mogelijk is. Zie hoofdstuk 3 en annex 2 voor een inzicht hoe dit areaal zich verhoudt tot de huidige structuren en aanduidingen in de Verordening Ruimte.

Tegelijkertijd is duidelijk geworden dat dit niet vanzelf zal gaan. De voortgang zal moeten worden gemonitord, en partijen voortdurend aangemoedigd zullen moeten worden om hun bijdrage te leveren. Daarom is het voorstel gedaan om een programma in te richten, onder regie van de provincie.

4.1 Programmatische aanpak is essentieel

Om het proces van bosaanleg op gang te krijgen en te versnellen is regie door de provincie nodig. Deze aanpak vereist tenminste een opdracht, een werkwijze, personele capaciteit en budget. Deze worden hieronder in hoofdlijnen uitgewerkt.

Omdat het overzien van de hele planperiode niet mogelijk is, is deze opzet bedoeld als basis voor de eerste drie jaren, dus 2019 t/m 2021. Doelstelling is om per eind 2021 ca. 25% van de totale opgave gerealiseerd te hebben of in concrete plannen te hebben uitgewerkt. Behalve de ingerichte hectares is er dan ook zicht op de meest effectieve aanpak voor de resterende periode tot en met 2030.

In de drie laatste 3-jaarsperiodes (2022-2024, 2025-2027 en 2028-2030) dient dan ook steeds 25% te worden gerealiseerd. Vanwege het leereffect, de toenemende urgentiegevoel rondom klimaat, biodiversiteit, biomassa etc. en het besef dat bossen een effectieve oplossing zijn voor meerdere maatschappelijke vraagstukken is de inschatting dat dit dan kan met minder capaciteit.

4.2 Werkwijze

Vanwege de aard van de opgave is - in elk geval de eerste drie jaren - een programmatische aanpak vereist: Het punt aan de horizon is duidelijk, maar de randvoorwaarden en overige omstandigheden zijn gedurende de looptijd (tot 2030) zodanig fluide dat een strikt projectmatige besturing voor de gehele opgave onmogelijk is. Natuurlijk kan dit voor onderdelen wel, en dat moet ook worden nagestreefd. Het team, en in het bijzonder de trekker daarvan, moet steeds op zoek naar de meest effectieve combinatie van een planmatige aanpak en 'grow-as-you-go'. Nader uit te werken in overleg met ambtelijke opdrachtgever.

In elk geval is het van groot belang om zicht te hebben op voorgenomen en lopende initiatieven, of deze te stimuleren; pijplijnmanagement dus. Aan de hand van een overzicht van plannen, en de fase van uitvoering daarvan kan worden beoordeeld hoe het staat met de provinciale opgave en kunnen prioriteiten worden gesteld en nieuwe initiatieven ontplooid.

Het is nadrukkelijk de bedoeling dat de provincie een actieve rol gaat spelen in de totstandkoming van het grotere bosareaal. Effectieve communicatie en waar nodig promotie horen hierbij; goede voorbeelden kunnen worden gedeeld om potentiële initiatiefnemers over de drempel te helpen hen met groeiende kennis en ervaringen te ondersteunen.

Na drie jaar wordt het programma geëvalueerd en onderzocht wat de beste werkwijze is om de dan resterende opgave af te ronden.

4.3 Team en capaciteit

Voorgesteld wordt een team 'Meer en beter bos' te benoemen dat de volgende taken krijgt:

- Bijhouden van overzicht van (bestaande en) nieuwe bomen en bossen, met tenminste halfjaarlijkse updates
- Onderhouden contacten met gemeenten (over zowel ambities als onderhanden initiatieven als gerealiseerde initiatieven)
- Aansluiting zoeken bij gebiedsgerichte ontwikkelingen zoals inrichting nieuwe natuur, uitnodigingsgebieden, etc. waarin deze opgave integraal meegenomen worden
- Onderhouden contacten met sleutelpartners, zoals ZLTO, BPG, Stichting Agroforestry Zuid-Nederland, TBO's, Bosgroep Zuid-Nederland, etc.
- Contactpunt en helpdesk voor initiatiefnemers voor nieuwe bomen en bossen, o.a. inzake financiering, bosbouwkundige aspecten, plantgoed, regelgeving, etc.)
- Creëren van (toegang tot) financiële middelen en financieringsmodellen
- Actief ontplooiën van initiatieven wanneer de markt daar niet zelf mee komt
- Contactpunt en linking pin naar nationale kernteam (Coalitie Bos & Hout en/of IPO-taskforce⁴)
- Communicatie over voortgang, successen, impact, etc.
- ...

Dit team bestaat uit tenminste één vast aanspreekpunt die tevens coördinator / teamleider is, en enkele medewerkers die op detacheringbasis vanuit andere provinciale afdelingen betrokken zijn. De volgende kennis en competenties (direct of indirect) zijn in het team vereist:

- Programmanagementervaring
- Ruimtelijke ordening (waaronder Omgevingsvisie, Verordening Ruimte, GIS-kaartsystemen)
- Bos en natuur (inclusief netwerk)
- Werkwijze van GOB
- Financieel instrumentarium
- Communicatiekracht

De totale capaciteit wordt begroot op 2,5 à 3 fte. Dit is gebaseerd op 1,0 fte coördinator (inclusief netwerktaken, werkplanning, rapportage, boegbeeldfunctie), 0,8 fte voor medewerker (met name aanpak en financiering, regelgeving, communicatie) en 3 à 4 maal 0,2 fte voor gedetacheerde teamleden met links naar RO, natuur, GOB, etc. Ook dit dient nader te worden ingevuld in samenspraak met de opdrachtgever en in aansluiting op de gebruikelijke werkwijze bij de provincie, inclusief het programma waarin dit team wordt ondergebracht.

4.4 Financiën

Het realiseren van de ambities uit deze nota gaat niet vanzelf is niet goedkoop. Een deel van de financiering kan voortkomen uit bijdragen van grondeigenaren en bestaande subsidieregelingen, maar aanvullend budget is zeker nodig. In deze paragraaf wordt een inschatting gemaakt van de totale kosten, en welke aanvullende financiering nodig is.

4.4.1 Kosten en investeringen

De kosten vallen uiteen in een aantal categorieën:

Programma- en proceskosten

Dit betreft met name personeel, communicatiemiddelen en facilitaire voorzieningen. Uitgaand van 2,5 fte (zie boven) in totaal EUR 250 à 300K/jaar.

Potje om concrete projecten te onderzoeken

In de praktijk doen zich geregeld kansen voor, maar is niet precies duidelijk wat de situatie is, welke stappen moeten worden doorlopen om de kans te verzilveren, en wat daarmee het realiteitsgehalte van de kans is. Het is zaak om in die gevallen deze vragen vlot te kunnen beantwoorden. De vereiste

⁴ Afhankelijk van de manier waarop de gezamenlijke provincies hun werkzaamheden op het gebied van bos, bomen en natuur gaan coördineren in het kader van de ambities van het te sluiten Klimaatakkoord. Landelijke voorbereiding vindt plaats in Werkgroep Bomen, bos en natuur onder voorzitterschap van Peter Drenth (voorzitter BACVP).

capaciteit verschilt van enkele uren tot zo'n 10 dagen per geval. Uitgaand van 20-30 kansen per jaar en gemiddeld 5 dagen per kans bedragen de kosten ca. 100K/jaar.

De primaire kosten: verwerving/afwaardering grond en aanplant

Uitgangspunt is dat voor de realisatie van het NNB financiële dekking beschikbaar is; het GOB speelt hierin de hoofdrol. Daarmee blijven de hectares nog in te richten bos *binnen* het NNB (zie paragraaf **Error! Reference source not found.**) in financieel opzicht buiten beschouwing.

Ook voor de aanleg van bossen en bomen *buiten* het NNB zijn de totale kosten slechts globaal in te schatten. Wanneer 'echte bossen'⁵ worden aangelegd op landbouwgrond heeft een belangrijk deel van de kosten te maken met het waardeverschil tussen landbouwgrond en bosgrond. Er zijn echter ook varianten waarbij bomen worden geplant op landbouwgrond, maar waarbij de landbouwgrond haar landbouwfunctie behoudt. Dit is o.a. het geval bij voedselbossen, agroforestry en biomassateelt en hierbij speelt afwaardering dus geen rol.

Gebaseerd op de beoogde 5.000 ha extra bos binnen het NNB, 5.000 ha nieuw bos buiten het NNB, de inschatting welke typen bos haalbaar zijn (zie annex 2) en de kosten per hectare gaat het in totaal om een investering van naar schatting tussen de EUR 190 en 230 miljoen⁶. Dit dient te worden opgebracht door eigenaren, andere investeerders en de overheid. In de volgende paragraaf wordt dit verder uitgewerkt.

4.4.2 Financiering

In grote lijnen zijn de volgende dekkingsbronnen beschikbaar:

Grondeigenaren

Veel grondeigenaren ondersteunen de gedachte van meer bos en begrijpen dat zij daarin zelf een centrale rol moeten spelen, maar zullen - uitzonderingen daargelaten - zonder een goede businesscase niet in beweging komen. De traditionele basis hiervoor, hout, is ruimschoots onvoldoende. Om een bos-businesscase rond te krijgen is support uit andere bronnen vrijwel altijd noodzakelijk. Dit kan in de vorm van een vergoeding voor (additionele) ecosysteemdiensten, voor een aanvullende functie (bijvoorbeeld wonen) of in de vorm van subsidies (voor afwaardering van landbouwgrond en/of inrichting en/of beheer).

Rijksoverheid

Het Rijk ondersteunt klimaatgericht bosbeheer en de aanleg van meer bos, onder andere vanwege de (voorlopige) afspraken aan de Klimaattafel Landbouw en Landgebruik⁷. Er zijn nog geen definitieve besluiten genomen met betrekking tot de financiële middelen die hiervoor beschikbaar komen, maar verwacht wordt dat de Klimaatveloppen (waarmee gewerkt wordt sinds 2018 en 2019) zullen worden voortgezet tot 2030. Het is dus voor de provincie zaak goed aangesloten te blijven bij ontwikkelingen op dit gebied en deze snel te kunnen doorleiden naar grondeigenaren en andere belanghebbenden die hiervan gebruik kunnen maken.

Provincie

Zoals hierboven is toegelicht onderschrijft de provincie Noord-Brabant het nut van (meer) bossen en bomen. Om dit te bevorderen is zij bereid het team 'Meer en beter bos' te financieren.

Verder is de provincie subsidieverstrekker voor de Subsidie Natuur en Landschap (SNL); dit is de basisfinanciering voor meeste bosbeheerders. Er is een mogelijkheid om via de SNL een additionele financiële stimulans te geven voor additionele CO₂-vastlegging; besluiten hierover dienen nog te worden genomen.

⁵ Hiermee worden de bossen bedoeld die vallen onder de Wet Natuurbescherming (voorheen Boswet). Dit zijn in de praktijk alle bossen die niet in de categorieën (kleine) landschapselementen, voedselbossen, agroforestry of biomassateelt vallen.

⁶ In het kader van deze Scan zijn hiervoor berekeningen gemaakt, die uiteraard zijn gebaseerd op aannames die nog in beweging zijn omdat de Nota Bos nog niet is afgerond. We bespreken die aannames graag met geïnteresseerden. Neem hiervoor contact op met de projectleider via info@arboribussilva.nl.

⁷ Dit is één van de vijf Klimaattafels waaraan wordt onderhandeld over het Klimaatakkoord. Dit akkoord wordt naar verwachting medio 2019 vastgesteld. In het 'onderhandelaarsakkoord' (december 2018) is een bijdrage van de sector 'Bomen, bos & natuur' voorzien van tenminste 0,6 Mton CO₂/jaar in 2030.

Een andere gedachte die wordt overwogen is dat de provincie rol speelt bij de inrichting van een investeringsfonds. Dit kan zowel organisatorisch als ook met financiële inbreng. Verder uitwerking is nodig.

Private investeerders (particulieren en bedrijfsleven)

Op basis van de huidige uitgangspunten is bos vanuit financieel oogpunt een slechte investering; het rendement is simpelweg te laag omdat de baten doorgaans nauwelijks hoger zijn dan de kosten. Wanneer de functies van bossen naast maatschappelijke waardering ook een financiële waardering krijgen (lees: een vergoeding voor ecosysteemdiensten, waaronder CO₂-vastlegging), is er een basis voor een financieringsmodel en een investeringsfonds. Een hoog financieel rendement ligt ook dan niet voor de hand, maar maatschappelijke investeerders nemen vaak genoegen met een matig rendement. Met name voor bedrijven geldt dat de reputatievoordelen van investeren in bos/natuur/duurzaamheid een belangrijk onderdeel kunnen zijn van de baten.

In het kader van de Green Deal Nationale Koolstofmarkt wordt gewerkt aan een systeem voor verhandelbare CO₂-certificaten; het is zaak voor de provincie dit te volgen en te onderzoeken hoe dit gestimuleerd kan worden.

4.4.3 Conclusie

Geconcludeerd moet worden dat er nog veel onduidelijkheden en onzekerheden zijn over de financiering van bosaanleg. Hier ligt dus een belangrijke rol voor team 'Meer en beter bos' om de financierings- en subsidiemogelijkheden te volgen, te bevorderen en te ontsluiten voor initiatiefnemers. Zo'n team op pad sturen zonder een gevulde gereedschappskoffer gaat niet werken. In aanvulling op private financiering (bijvoorbeeld via CO₂-certificaten) lijkt een regeling om bosuitbeiding buiten het NNB aan te zwengelen onontkoombaar. Deze zou kunnen bestaan uit een combinatie van vergoeding voor ecosysteemdiensten, toegang tot kapitaal (investeringsfonds?), fiscale stimulering en aanvullende inrichtings- of beheersubsidies.

Annex 1: Overzicht bijeenkomsten

Werkatelier Nieuw bos

- Schijndel
- 5 juli 2018
- Ca. 40 deelnemers

Werkatelier Bosbeheer en biodiversiteit

- Borkel en Schaft
- 5 oktober 2018, 10.00 – 14.00h
- Ca. 40 deelnemers

Werkatelier Klimaatverandering

- Zeeland (N.Br.)
- 9 oktober 2018, 13.30 – 17.00h
- Ca. 30 deelnemers

Werk sessie met regiomanagers Bosgroep Zuid-Nederland

- Heeze
- 23 oktober 2018, middag
- 4 deelnemers

Werk sessie met leden Brabants Particulier Grondbezit

- Liempde
- 17 oktober, 15.00 – 18.00h
- 12 deelnemers

Presentatie tijdens VBNE/FPG-bijeenkomst extra CO₂-vastlegging in bos- en natuursector

- Beers, landgoed De Barendonk
- 1 november, 18.00 – 21.00h
- Ca. 40 [?] deelnemers

Presentatie tijdens ALV BPG

- Ulvenhout, landgoed Ulvenhart
- 10 november, 13.30 – 17.00h
- 45 deelnemers

Workshops tijdens symposium 'Landbouw en natuur, samen voor een duurzaam buitengebied'

- Uden
- 31 januari en 26 februari 2019, hele dag
- 2 * 75 deelnemers

Workshops tijdens inspiratiebijeenkomst Klimaatbestendig Natuurbeleid van Leernetwerk Natuurbeleid

- Arnhem
- 21 maart 2019, 13.00 – 17.00h
- Ca. 35 deelnemers

Daarnaast vele gesprekken met vertegenwoordigers van terreineigenaren, (potentiële) initiatiefnemers, bos- en natuurbeheerders, early movers op het gebied van voedselbossen en agroforestry, specialisten op het gebied van klimaatverandering, etc.

Annex 2: Tabel 'Potentie bosuitbreiding in Noord-Brabant, naar RO-zonering en type opstand'

Zie separate bijlage (op A3-formaat).

NB: Omdat deze tabel onderdeel vormt van de Nota Bos, die ten tijde van het indienen van deze rapportage (maart 2019) nog niet is vastgesteld en als gevolg van bespreking in o.a de begeleidingsgroep nog zal worden aangepast, zijn de genoemde arealen onder voorbehoud. Ook na vaststelling van de Nota Bos is deze tabel geen harde opgave, maar een richtinggevend document voor de uitbreiding van het oppervlak aan bossen en bomen; zie ook de werkwijze in paragraaf 4.3.

Wageningen Environmental Research
P.O. Box 47
6700 AA Wageningen
The Netherlands
T +31 (0)317 48 07 00
www.wur.nl/environmental-research

Wageningen Environmental Research
Report
ISSN 1566-7197

The mission of Wageningen University and Research is "To explore the potential of nature to improve the quality of life". Under the banner Wageningen University & Research, Wageningen University and the specialised research institutes of the Wageningen Research Foundation have joined forces in contributing to finding solutions to important questions in the domain of healthy food and living environment. With its roughly 30 branches, 5,000 employees and 10,000 students, Wageningen University & Research is one of the leading organisations in its domain. The unique Wageningen approach lies in its integrated approach to issues and the collaboration between different disciplines.

